

ТВОРЧЕСКИЕ ВСТУПИТЕЛЬНЫЕ ИСПЫТАНИЯ

44.04.01 Педагогическое образование, профиль «Художественно-культурологическое образование» (магистратура)

Цель вступительных испытаний по направлению 44.04.01 Педагогическое образование, профиль «Художественно-культурологическое образование» - проверка степени подготовленности абитуриентов к художественно-творческой деятельности, выявление первоначальных навыков композиционной работы, способности к абстрактному, ассоциативно-образному мышлению.

Задачами вступительных испытаний по направлению «Художественно-культурологическое образование» являются:

- выявление у абитуриента сформированности образного, логического и композиционного мышления,
- оценка знаний технологии ведения и техники выполнения изображений на плоскости.

Экзамен проходит в течение одного дня. В он-лайн режиме в формате видеоконференции координатором экзаменационной комиссии формулируется и объясняется содержание творческого задания. После истечения времени, на любой стадии выполнения задания под наблюдением куратора экзаменационной комиссии работа отцифровывается: получившаяся работа фотографируется и отправляется на электронный адрес приемной комиссии postupaivzabgu@mail.ru. До начала экзамена абитуриент должен подготовить у себя дома рабочее место, включая стол с компьютером, оборудованным камерой и микрофоном. Камера должна располагаться так, чтобы экзаменатор видел абитуриента, его работу и как продвигаются основные этапы работы.

По окончании вступительного испытания абитуриент при работающей камере фотографирует результат и отправляет на электронную почту членам экзаменационной комиссии. Результаты оценки работ абитуриентов вносятся в экзаменационную ведомость и

экзаменационные листы, подписываемые членами предметной комиссии.

Задание – авторская творческая композиция

Абитуриент должен уметь:

- мыслить абстрактными художественно-образными категориями;
- грамотно организовывать пространственную композицию;
- владеть приемами и средствами создания визуальных композиций;
- владеть культурой и техникой работы изобразительными материалами.

Содержание задания. По заданному в билете эмоциональному образу или "девизу" (например: весеннее настроение, праздничный город, космос, ностальгия и т.п.) цветом, формой, линией и пятном, ритмами, масштабами, соразмерностью, нюансами и контрастами а также другими приемами, средствами и механизмами передать образно-ассоциативное восприятие предложенной темы.

Этапы работы:

1. Получить тему, согласно выданному билету.
2. На формате А2 выполнить ассоциативную композицию по заданной теме.
3. Выразить формальными или художественно-изобразительными средствами заданный образ (при необходимости и в зависимости от выбранной техники (реалистическая, формальная, декоративная, абстрактная) передать объём, материальность элементов композиции).
4. Ритмически и пластически организовать элементы формы, определить композиционный центр. Создать целостную композицию.

Время выполнения задания: 4 часа.

Абитуриент должен иметь следующие материалы.

1. Несколько хорошо заточенных простых карандашей различной твердости от Т(Н) до 3М(3В).

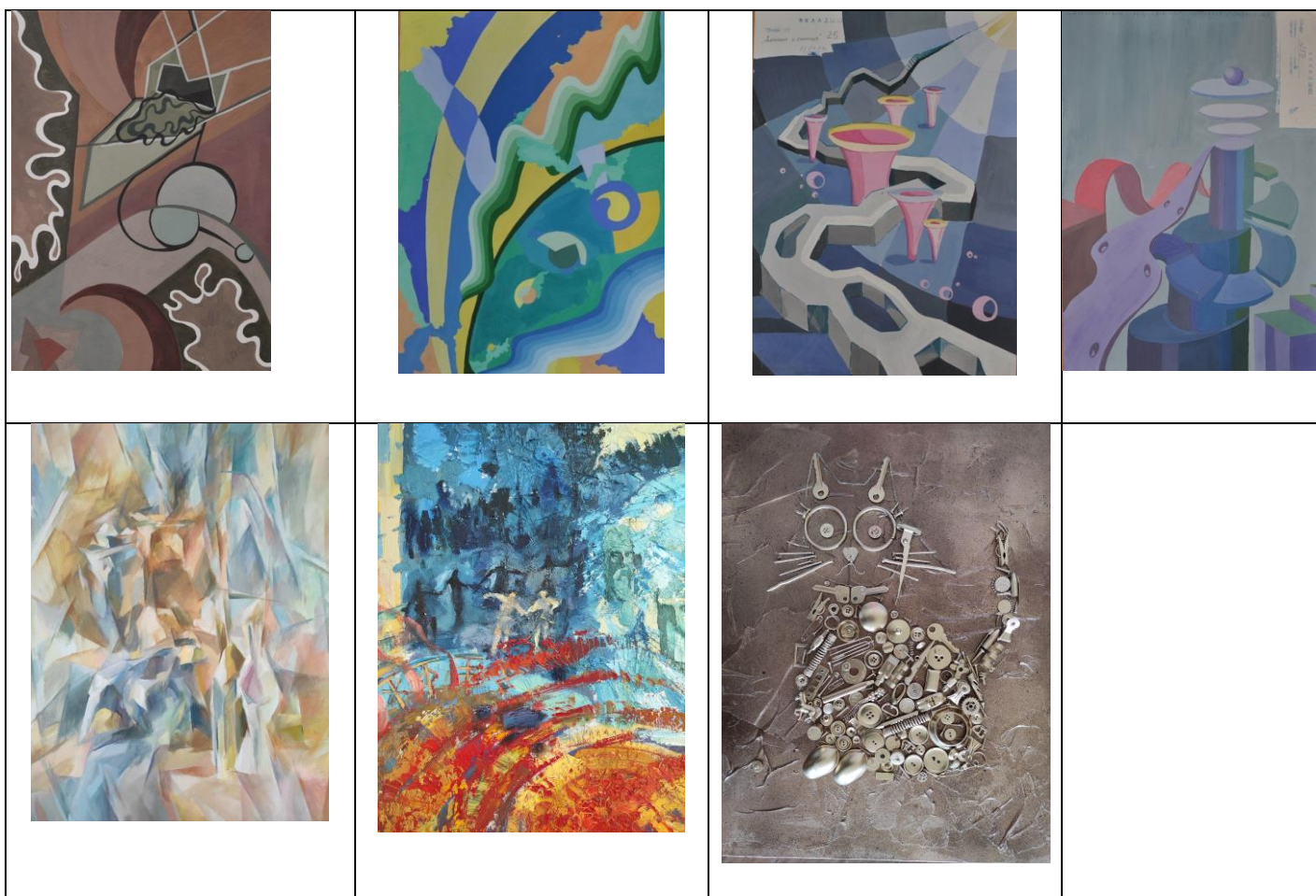
2. Мягкую резинку.
3. Канцелярский нож (для заточки карандашей).
4. Кнопки или бумажный скотч.
5. 1 лист ватмана (формата А2).
6. Несколько листов формата А4 для эскизирования.
7. Художественная гуашь или акварель, или другие материалы (пастель, масло (+ остальные необходимые для него материалы) и т.д.)
8. Кисти (белка, колонок, синтетика – в зависимости от выбранной техники)
9. Тушь, перья, линейку, циркуль, фломастеры, черную гелевую ручку и т.п. (при необходимости)
10. Клей и другие материалы дополнительно на усмотрение студента.

Основные требования к результату задания:

При выполнении композиции необходимо уделить внимание грамотному композиционному решению (построению и взаимосвязи элементов в пространстве), гармоничному цветовому решению (выявление характера формы элементов, эмоционального звучания, посредством цвета), соответствию колористического и композиционного решения заданному девизу. Для организации ритмического строя композиции необходимо правильное распределение цветовых тонов.

Для целостности композиции в цветовой гамме должен быть выделен ведущий тон. Также абитуриент должен организовать соотношения по светлоте цветовых тонов. Соблюдения соотношений по светлоте и количеству тонов поможет грамотному построению композиции.

Примеры работ:



Нормы оценивания экзаменационных заданий

Экзаменационные работы оцениваются по **100**-балльной системе

Таблица №1. Критерии оценки

Количество баллов	Критерии
<i>до 20 баллов организация композиционной структуры в формате</i>	Знание построения гармоничной композиции (выбор масштаба и расположения композиции пространственной структуры на листе формата, составление целостно организованной пространственной структуры, пропорциональные соотношения между элементами пространственной структуры).
<i>до 30 баллов работа с художественным образом</i>	Образно-пластическое решение. Умение раскрыть тему, выбрать соответствующие приемы, средства композиции. Способность создать новый авторский оригинальный образ, отличающийся новизной.
<i>до 30 баллов приемы, средства, техника создания композиции</i>	Выявление линейно-конструктивной моделировки поверхности форм (линейно-конструктивное построение пространственных форм, передача формы и объема модели в пространстве – «рисование насквозь», передача объема модели с помощью легкой светотени, использование законов перспективы при рисовании по представлению). Тональное решение. Графическая культура (владение техникой выполнения

	<p>рисунка, живописного, декоративного изображения, а также художественно-графическими материалами).</p> <p>Владение графическими и/или живописными, декоративными приемами создания композиции.</p>
<p><i>до 20 баллов</i> <i>общая</i> <i>выразительность,</i> <i>целостность</i></p>	<p>Целостность и цельность композиционного и тонального решений.</p> <p>Грамотное использование материалов, аккуратность.</p> <p>Общая художественная выразительность</p>
<p>100 баллов</p>	<p><i>итого</i></p>